
Notice d'utilisation



Chariots de transport TROLLY 70-1 TROLLY 70-2; 70-2 DF TROLLY 70-3; 70-3 DF



Il est impératif de lire avec attention la présente notice avant la mise en service !

La non-observation de cette notice présente des risques !

Le poste ne doit être utilisé que par des personnes ayant connaissance des consignes de sécurité en vigueur !



Les postes sont conformes à

- la Directive basse tension CE (73/23/EWG)

Consignes de sécurité	S/1
Pour votre sécurité	S/1
Consignes d'utilisation de la présente notice	S/2
1 Caractéristiques techniques	1/1
2 Description	2/1
2.1 Généralités	2/1
2.2 Aperçu	2/2
2.3 Postes	2/3
3 Montage / Assemblage.....	3/1
3.1 Pièces détachées	3/2
3.2 Assemblage.....	3/2
4 Mise en service	3/1
4.1 Domaines d'utilisation	3/1
4.1.1 TROLLY 70-1	3/1
4.1.2 TROLLY 70-2 et TROLLY 70-2 DF	3/1
4.1.3 TROLLY 70-3 et TROLLY 70-3 DF	3/1
4.2 Transport et mise en place.....	3/2
4.2.1 Transport par grue	3/2
4.2.2 Assemblage	3/2
4.2.3 Mise en place	3/3
4.2.4 Processus	3/3
4.3 Assemblage des postes sur le chariot	3/4
4.4 Monter les ensembles dévidoirs.....	3/5
4.4.1 Monter le WELDON DRIVE 4L ou le PHOENIX DRIVE 4L	3/5
4.4.2 Monter le WELDON DRIVE 4 ou le PHOENIX DRIVE 4	3/5
4.5 Fixer et sécuriser les bouteilles de gaz.....	3/6
4.5.1 Chariots de transport avec une bouteille de gaz	3/6
4.5.2 Chariots de transport avec deux bouteilles de gaz.....	3/6
5 Liste des pièces détachées	4/1

Consignes de sécurité

Pour votre sécurité :



Le non-respect des consignes de sécurité ci-après risque de mettre votre vie en danger. Les mesures préventives contre les accidents doivent impérativement être observées. Cette notice d'utilisation ne peut être utilisée qu'en association avec les consignes de sécurité et, plus particulièrement, les mesures préventives contre les accidents VBG 9 et avec la notice d'utilisation d'un poste de soudage appartenant à notre gamme de produits !

Utilisation conforme aux spécifications

Cet appareil a été fabriqué conformément aux règles et normes techniques actuellement en vigueur. Cet appareil est exclusivement destiné à l'usage pour lequel il a été conçu (voir chap. Mise en service/ Domaine d'application).

Utilisation non conforme

Cet appareil peut représenter un danger pour des personnes, des animaux et des biens dans la mesure où

- son utilisation ne serait pas conforme
- il serait manipulé par du personnel non qualifié et incompetent
- des modifications non conformes seraient opérées dans sa construction



Notre notice d'utilisation vous apprend à utiliser votre poste en toute sécurité. Il est donc recommandé de la lire attentivement et de bien la comprendre avant de commencer à travailler.

Ces directives et principalement ces consignes de sécurité doivent être lues et observées par toute personne concernée par le maniement, l'entretien et la réparation de ce poste. Ceci peut être, le cas échéant, confirmé par une signature.

En outre, doivent être observées

- les mesures préventives d'ordre primordial contre les accidents
- les règles de sécurité technique généralement en vigueur
- les spécifications en vigueur dans chaque pays



Fixer la bouteille de gaz.

- **Placer la bouteille de gaz protecteur sur le support prévu à cet effet, puis la fixer au moyen de chaînes.**
- **Manipuler les bouteilles de gaz avec précaution. Ne pas les jeter ni les chauffer. Prendre les mesures nécessaires pour qu'elles ne se renversent pas.**
- **En cas de transport par grue, retirer la bouteille de gaz du poste de soudage.**



Lors de l'utilisation et de la mise en place du chariot un angle de sécurité de seulement 10° n'est assuré en cas de renversement. La présence d'objets sur le sol en provoquant un basculement supplémentaire du chariot peut être une source de danger !



Vous trouverez des consignes de sécurité détaillées supplémentaires relatives à la technique de soudage dans la notice d'utilisation de notre poste de soudage. Vous y trouverez également une liste des normes et spécifications actuellement en vigueur.

Seul le personnel qualifié et agréé est autorisé à effectuer des réparations et à apporter des modifications.

En cas d'intervention non autorisée, aucun recours en garantie ne sera possible.

Consignes de sécurité

Consignes d'utilisation de la présente notice



Notre notice d'utilisation vous apprend à utiliser votre poste en toute sécurité. Il est donc recommandé de la lire attentivement et de bien la comprendre avant de commencer à travailler.

La présente notice d'utilisation s'organise autour de différents chapitres.

Pour vous permettre de vous repérer plus rapidement, outre les en-têtes de page, des pictogrammes apparaissent en marge des passages particulièrement importants. Ils sont échelonnés, selon leur importance, de la manière suivante :



(Précaution) : Spécificités techniques que l'utilisateur doit observer



(Attention) : S'applique à des procédés de travail ou de fonctionnement devant impérativement être observés pour éviter tout endommagement ou destruction du poste.



(Prudence) : S'applique à des procédés de travail ou de fonctionnement devant impérativement être observés pour éviter toute mise en danger de personne ; la mention « Attention » accompagne ce pictogramme.

Les instructions d'utilisation et les énumérations décrivant pas à pas la marche à suivre dans certaines situations se caractérisent par un point en début de ligne, par exemple :

- Brancher la commande de courant de soudage dans la prise **(chap. 5, G2)**, puis verrouiller.

Signification des références aux illustrations :

- p.ex. **(C1)** signifie : Paragraphe C / illustration 1 du chapitre correspondant
p.ex. **(chap. 3, C1)** signifie : Dans le chapitre 3, paragraphe C / illustration 1

1 Caractéristiques techniques

	TROLLY 70-1	TROLLY 70-2	TROLLY 70-2 DF	TROLLY 70-3	TROLLY 70-3 DF
Dimensions (L/l/h) en mm	1050x500x865	1050x500x1100	1050x500x1100	1050x500x1325	1050x500x1325
Poids sans les accessoires	env. 44kg	env. 46kg	env. 49kg	env. 47kg	env. 50kg
Fabriqué suivant la norme	EN 60974 / IEC 60974 / VDE 0544 Chap. 14				

2 Description

2.1 Généralités

- Mobile, transportable par grue
- Conception stable, solide grâce à une construction soudée
- Chantiers, montage et mise en place de l'atelier
- Supports destinés à tous les composants nécessaires



**Illustr. 2/1 par ex. Trolley 70-2
complet avec postes**



**Illustr. 2/2 par ex. Trolley 70-3 DF
complet avec postes**

2 Description

2.2 Aperçu TROLLY



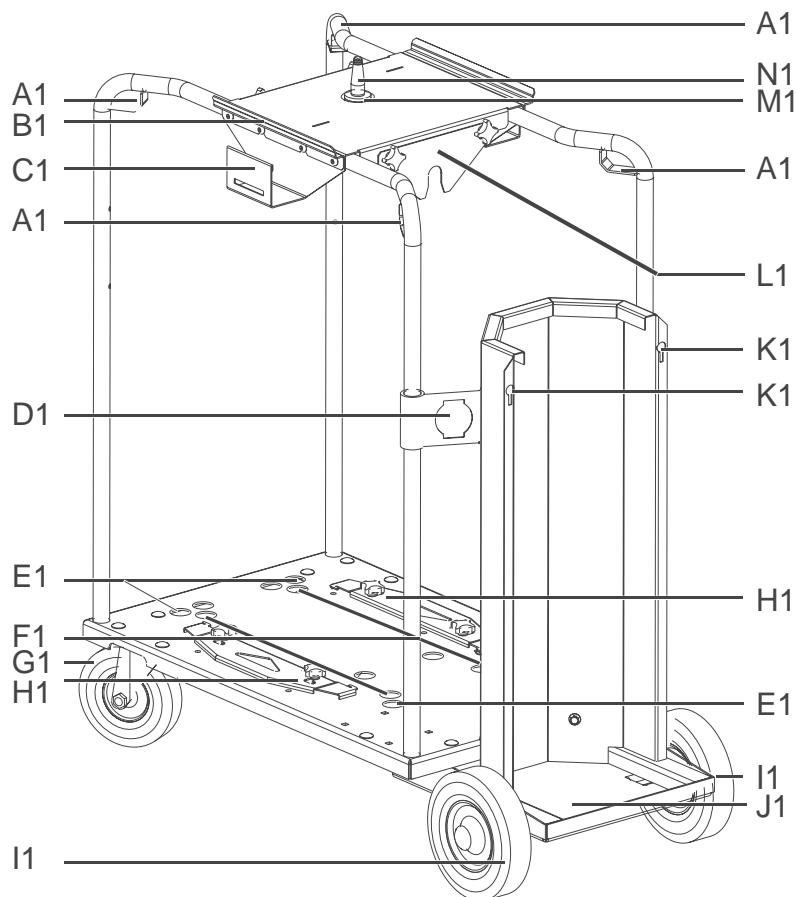
Supports destinés aux postes de soudage suivants, y compris les composants Torches, faisceaux, accessoires et matériaux supplémentaires de soudage

Poste(s) de soudage	TRITON 260	TRITON, SIRION: 400, 500; PHOENIX: 300, 400, 500	1 générateur : par ex. TRITON 400, 500 SIRION 400, 500 PHOENIX 300, 400, 500		
Module(s)	COOL 30 U20	-	1 module par ex. COOL 70 U40 /41	2 modules par ex. COOL 70 U40 /41 et MULTIVOLT 70-500	
Ensemble dévidoir	WELDON/ PHOENIX DRIVE 4/ DRIVE 4L		WELDON/ PHOENIX DRIVE 4/ DRIVE 4L		WELDON/ PHOENIX DRIVE 4/ DRIVE 4L
Bouteille(s) de gaz	1		1	2	1 2
Option nécessaire					
Option Tôle de sûreté PHOENIX 300	092-001651-00000	092-001651-00000	092-001651-00000	092-001651-00000	092-001651-00000
Option Tôle de sûreté TRITON 260	092-001652-00000 ³⁾	-	-	-	-
Monté complètement; réf.	090-008103-00000	090-008089-00000	-	-	-
Pour montage; réf.	090-008155-00000	090-008156-00000	090-008157-00000	090-008158-00000	090-008159-00000

1) Transport permis uniquement avec un générateur et un module; 2) Transport permis uniquement avec un générateur et deux modules; 3) TRITON 260 sans refroidisseur option tôle de sûreté nécessaire

2 Description

2.3 Postes

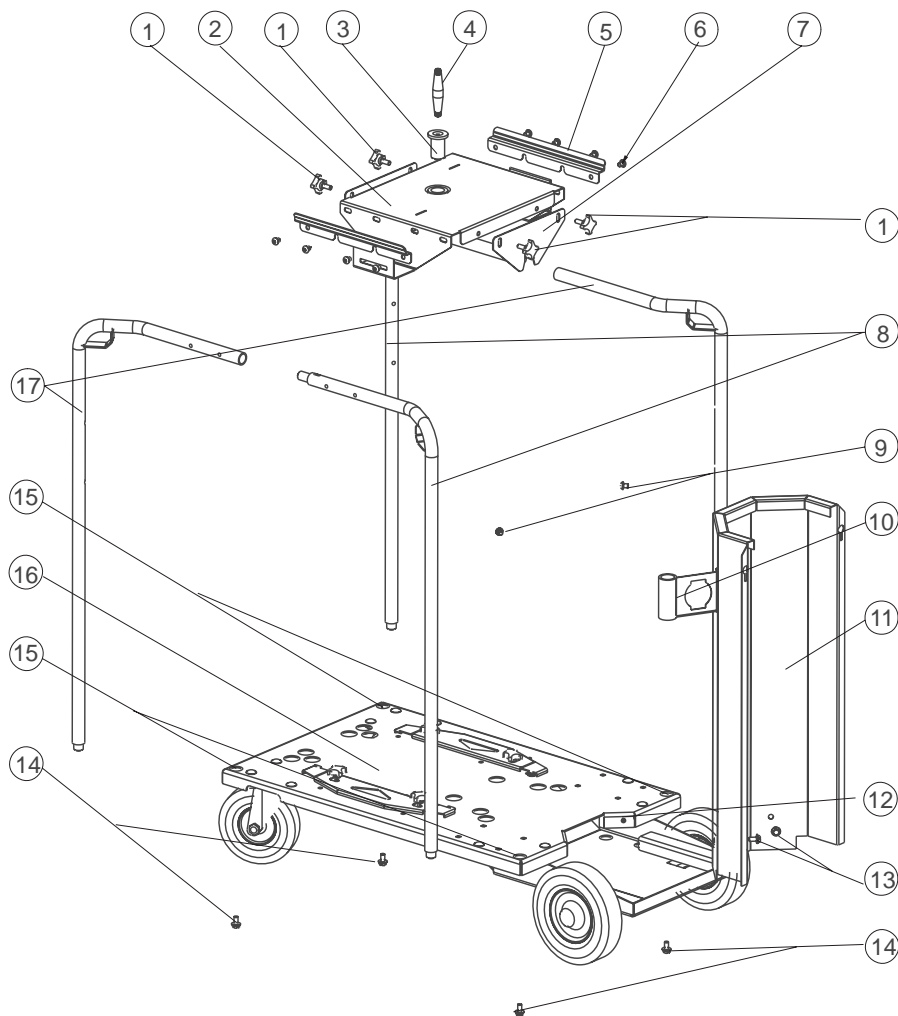


Illustr. 2/3 par ex. Trolley 70-2

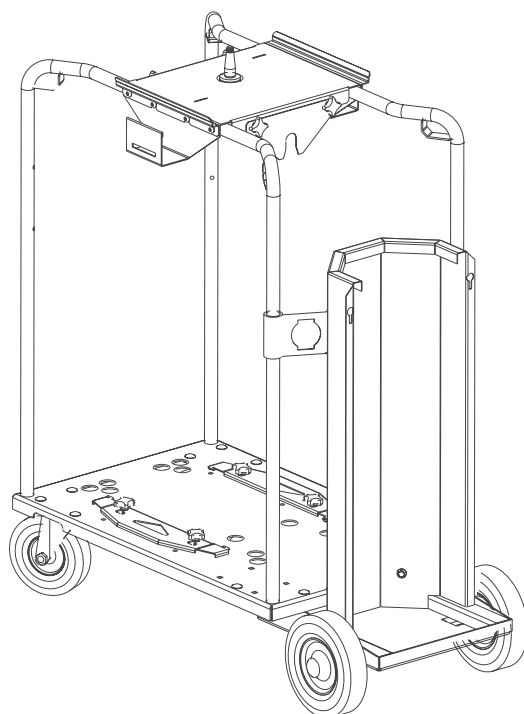
Pos.	Description
A1	Points de fixation pour le levage
B1	Support pour les ensembles dévidoirs WELDON DRIVE 4 et PHOENIX DRIVE 4
C1	Crochets destinés au support des accessoires, comme par ex. les torches de soudage
D1	Décharge de traction du faisceau de liaison
E1	Perforations externes pour support des pieds en caoutchouc par ex. des postes suivants : COOL 71U40/41; MULTIVOLT 70-500; TRITON 400/500; SIRION 400/500; PHOENIX 300/400/500 (chap. 4.3)
F1	Perforations internes pour support des pieds en caoutchouc par ex. des postes suivants : COOL 30U20; TRITON 260 (chap. 4.3)
G1	Roues orientables
H1	Plaque de fixation angulaire pour fixer les postes
I1	Roues fixes
J1	Plaque de support pour la bouteille de gaz
K1	Point de fixation chaîne de goupilles pour bouteille de gaz
L1	Plaque de fixation destinée au support de la poignée du poste de soudage
M1	Support du mandrin de tournage
N1	Mandrin pour support des ensembles dévidoirs WELDON DRIVE 4 ou PHOENIX DRIVE 4L

3 Montage / Assemblage

3.1 Pièces



Illustr. 3/1 Trolley 70-2 démonté



Illustr. 3/2 Trolley 70-2 complètement monté

3 Montage / Assemblage



Veillez vérifier l'état des pièces après le déballage du chariot !

Pos.	Pièce	Description
1	4	Poignée étoile
2	1	Plaque de support pour dévidoir
3	1	Fiche de mandrin
4	1	Mandrin
5	2	Tôle de support DV302
6, 9	10	Écrou 6 pans interne M8X10 zingué en noir
7	2	Plaque de fixation standard
8	2	Tuyau B bas (TROLLY 70-1) Tuyau B moyen (TROLLY 70-2 / 70-2 DF) Tuyau B haut (TROLLY 70-3 / 70-3 DF)
11	1	Support de bouteille
13, 14	6	Écrou 6 pans avec denture verrouillante M8x15
16	1	Groupe d'assemblage de fond complètement monté avec roues, tôles de support et fond de la bouteille
17	2	Tuyau A bas (TROLLY 70-1) Tuyau A moyen (TROLLY 70-2 / 70-2 DF) Tuyau A haut (TROLLY 70-3 / 70-3 DF)
sans illustr.	1	Découpe de caoutchouc
sans illustr.	1-2	Chaîne de fixation pour bouteilles de gaz
sans illustr.	2	Conduit de raccordement (uniquement TROLLY 70-2 DF / 70-3 DF)
sans illustr.	1	Conduit de bouteille (uniquement TROLLY 70-2 DF / 70-3 DF)

3.2 Assemblage TROLLY 70-1; 70-2; 70-3

- Fixer sans serrer le support de bouteille (11) au groupe d'assemblage de fond (16) [filetage (12)] à l'aide de l'écrou 6 pans à denture verrouillée M8X15 (13).
- Enficher respectivement un raccordement A (17) et B (8) dans les conduits de raccordement (10) du support de bouteille (11) par le biais des perforations (15) du groupe d'assemblage de fond (16) et vissez sans serrer à l'aide de l'écrou six pans à denture verrouillée M8X15 (14).
- Visser la plaque de support pour ensemble dévidoir (2) à l'aide de l'écrou à six pans (6) et les tôles de support pour ensemble dévidoir 302 (5) aux raccordements déjà montés. La position des tôles de support (5) (angle supérieur ou inférieur) dépend du coffret dévidoir transporté (chap. 4.4).
- Connecter le second raccordement A (17) au raccordement B (8) déjà monté et le second raccordement B (8) au raccordement A (17) déjà monté et les visser sans serrer sur le groupe d'assemblage de fond. (Illust. 3 / 1).
- Visser toutes les vis qui ne sont pas serrées.
- Visser les raccordements montés aux conduits de raccordements (10) à l'aide des écrous à six pans M8x10 (9) et les fixer.
- Coller la découpe en caoutchouc (sans illustr.) sur la plaque de support pour ensemble dévidoir (2).
- Enfoncer la fiche de mandrin (3) dans la perforation prévue à cet effet et qui figure sur la plaque de support pour ensemble dévidoir (2).
- Enfoncer les mandrins (4) dans la prise montée (3).
- Visser les plaques de fixation (7) avec les poignées étoile (1) sur la plaque de support pour ensemble dévidoir (2).



Après l'assemblage, vérifier que toutes les vis et tous les raccordements sont bien en place.

Il faut aussi s'assurer que les plaques de fixation adéquates (7) sont en place avec les postes montés (chap. 2.2 et chap. 4.3).

L'assemblage des tôles de support (5) dépend du coffret dévidoir transporté (chap. 4.4)

4 Mise en service

4.1 Domaines d'utilisation

4.1.1 TROLLY 70-1

- Transport exclusif de TRITON 260 + COOL 30 U20 + WELDON DRIVE 4/4L ou TRITON 400/500, SIRION 400/500 et PHOENIX 300/400/500 + PHOENIX DRIVE 4/4L

Les possibilités de combinaisons suivantes sont alors réalisables :

TRITON 260	X	X	X	X
COOL 30 U20			X	X
Option Tôle de support TRITON 260			X	X
WELDON DRIVE 4 / 4L		X		X

TRITON 400/500, SIRION 400/500, PHOENIX 400/500	X	X		
WELDON ou PHOENIX DRIVE 4 / 4L		X		
PHOENIX 300				X
Option Tôle de support PHOENIX 300				X

- Support d'une bouteille de gaz (chap. 2, J1 et chap.4.5)
- Supports destinés à tous les composants supplémentaires nécessaires
Torches de soudage, faisceaux, accessoires et matériaux supplémentaires de soudage

4.1.2 TROLLY 70-2 et TROLLY 70-2 DF

- Transport exclusif de :
TRITON 400/500; SIRION 400/500; PHOENIX 300/400/500
+ COOL 71 U40/41 ou MULTIVOLT 70-500
+ WELDON ou PHOENIX DRIVE 4 / 4L

Les possibilités de combinaisons suivantes sont alors réalisables :

TRITON 400/500; SIRION 400/500; PHOENIX 400/500	X	X		
COOL 71 U40 / 41 ou MULTIVOLT 70-500	X	X	X	
WELDON ou PHOENIX DRIVE 4 / 4L		X		
PHOENIX 300				X
Option Tôle de support PHOENIX 300				X

- Support d'une bouteille de gaz (TROLLY 70-2) (chap.2, J1 et chap. 4.5) ou de deux bouteilles de gaz (TROLLY 70-2 DF)
- Supports destinés à tous les composants supplémentaires nécessaires
Torches de soudage, faisceaux, accessoires et matériaux supplémentaires de soudage

4.1.3 TROLLY 70-3 et TROLLY 70-3 DF

- Transport exclusif de :
TRITON 400/500; SIRION 400/500; PHOENIX 300/400/500
+ COOL 71 U40/41 + MULTIVOLT 70-500
+ WELDON ou PHOENIX DRIVE 4 / 4L

Les possibilités de combinaisons suivantes sont alors réalisables :

TRITON 400/500; SIRION 400/500; PHOENIX 400/500	X	X		
COOL 71 U40/41	X	X	X	
MULTIVOLT 70-500	X	X	X	
WELDON ou PHOENIX DRIVE 4 / 4L		X		
PHOENIX 300				X
Option Tôle de support PHOENIX 300				X

- Support d'une bouteille de gaz (TROLLY 70-3) (chap.2, J1 et chap. 4.5) ou de deux bouteilles de gaz (TROLLY 70-3 DF)
- Supports destinés à tous les composants supplémentaires nécessaires
Torches de soudage, faisceaux, accessoires et matériaux supplémentaires de soudage

4 Mise en service

4.2 Transport et mise en place

Les points analysés dans les chapitres 4,2.1, 4,2.2, 4,2.3 et 4,2.4 ne sont que des exemples. Le chapitre consacré aux mesures préventives contre les accidents et aux consignes générales et spéciales de sécurité contient des instructions détaillées.

4.2.1 Transport par grue

- Les chariots peuvent être transportés par grue en plaçant des anneaux de manutention aux points de fixation (illustr. 4/1)



Seul ces points de fixation peuvent être utilisés pour le levage.

- Retirez les bouteilles de gaz du chariot avant le levage !
- Retirez l'ensemble dévidoir du chariot avant le levage !
- Si l'ensemble dévidoir doit être transporté par grue en même temps que le chariot, il faut s'assurer qu'il est solidement fixé et sécurisé.
- Il est indispensable de retirer la bobine lorsque des ensembles dévidoirs font partie du levage.
- Il est indispensable de retirer le mandrin (chap.2, N1) du support (chap.2, M1) avant de procéder à la fixation et à la consolidation, lors d'un levage comportant des ensembles dévidoirs WELDON DRIVE 4 L ou PHOENIX DRIVE 4L.



Illust. 4/1



- Personne ne doit se trouver en dessous de la charge lors du transport par grue !
- Il faut s'assurer avant le levage que tous les points de fixation sont solidement assemblés.
- Avant et après le levage vérifier que les fermetures à ressort situées entre le poste de soudage et le refroidisseur sont bien en place.
- Avant et après le levage vérifier que des plaques destinées à la fixation des postes sur le chariot sont bien en place.
- Les plaques de fixation destinées au support de la poignée du poste doivent être solidement assemblées.
- Toutes les pièces démontables comme les accessoires et la torche doivent être retirées du chariot avant le levage !
- Utiliser uniquement des câbles en bon état lors du levage !
- Soulevez et déposez la charge avec précaution.

4.2.2 Assemblage



L'assemblage ou la transformation du matériel sur le chariot peut être source d'accidents !

- Une manipulation prudente, avisée et prévoyante vous évitera tout risque de blessure lors de l'assemblage du chariot.
- Procédez en premier à l'assemblage du module de refroidissement, ensuite à celui du poste de soudage et pour finir à celui du coffret du dévidoir !
- En ce qui concerne les ensembles dévidoirs WELDON et PHOENIX DRIVE 4L, la cornière des barres A2 doit être assemblée de telle façon qu'elle pointe vers le bas (illustr.4/7). Il existe sinon un risque d'écrasement lors de la rotation des ensembles dévidoirs.
- En ce qui concerne les ensembles dévidoirs WELDON et PHOENIX DRIVE 4L, la cornière des barres A2 doit être assemblée de telle façon qu'elle pointe vers le haut (illustr.4/9).

4 Mise en service

- Utiliser exclusivement des accessoires et des pièces détachées d'origine !

4.2.3 Mise en place



Lors de la mise en place du chariot, vérifier la solidité de la base.

- Ne pas placer sur une surface inégale !
- La surface d'emplacement ne doit présenter ni inclinaison ni inégalité !
- Lors de l'utilisation et de la mise en place du chariot un angle de sécurité de seulement 10° n'est assuré en cas de renversement
- Soyez prudent si la surface s'avère sablonneuse, argileuse, molle, humide ou glissante !
- Evitez que certaines parties ne dépassent, comme par exemple les accessoires et la torche. Par ex. : des personnes venant à passer risquent de rester accrochées !
- Evitez de placer le chariot sur des scories ardentes ou des liquides corrosifs, cela pourrait endommager les roues !

4.2.4 Processus



Lors de l'utilisation du chariot, les points suivants doivent être observés :

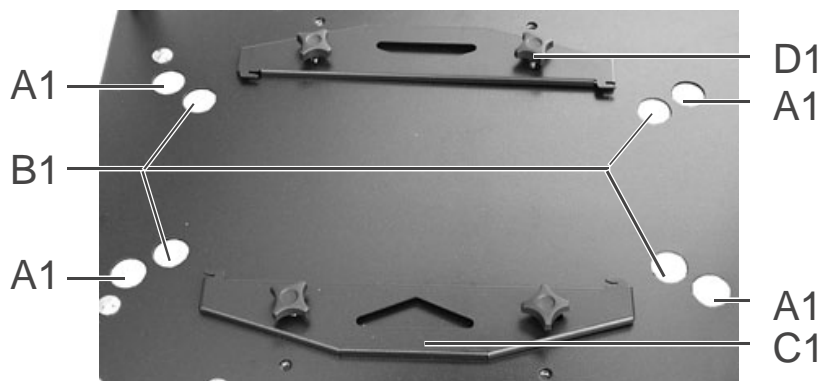
- Lors de l'utilisation et de la mise en place du chariot un angle de sécurité de seulement 10° n'est assuré en cas de renversement
- L'utilisation du chariot exige une extrême prudence !
- Il faut s'assurer, avant d'utiliser le chariot, que tous les points de fixation soient solidement assemblés.
- Avant et après le levage vérifier que les fermetures à ressort situées entre le refroidisseur et le poste, ainsi que les plaques destinées à la fixation des postes sur le chariot sont bien à leur place.
- Les plaques de fixation destinées au support de la poignée du poste doivent être solidement assemblées.
- Attention, le centre de gravité du chariot varie selon la charge transportée, par ex. des bouteilles de gaz de tailles différentes !
- Eviter de pousser le chariot sur des surfaces en pente !
- La surface sur laquelle le chariot doit être poussé doit être plane, solide et sèche. Au cas où la surface serait inégale (par ex. : traverses de plancher), il faudra installer une sécurité supplémentaire, particulièrement au niveau du dévidoir. Soyez prudent si la surface s'avère sablonneuse, argileuse, molle, humide ou glissante !
- S'assurer que le parcours du chariot est exempt d'obstacles. Il faut s'assurer qu'il y a suffisamment de place pour permettre le passage en cas de passages étroits, des portes par ex. ! La présence d'objets sur le sol en provoquant un basculement supplémentaire du chariot peut être une source de danger !
- Vérifier que des pièces comme les accessoires ou la torche ne dépassent pas lors du déplacement du chariot car elles pourraient rester accrochées à des obstacles !
- Il faut savoir estimer avec précision le degré de force motrice à utiliser lorsque de grandes bouteilles de gaz sont assemblées sur le chariot !
- Garder les mains sur les poignées lors du déplacement du chariot !
- Evitez de passer sur des scories ardentes ou des liquides corrosifs, cela pourrait endommager les roues !
- Les chaînes destinées à la fixation des bouteilles de gaz doivent toujours être suspendues au crochet prévu à cet effet et être bien ajustées sur les bouteilles de gaz !

4 Mise en service

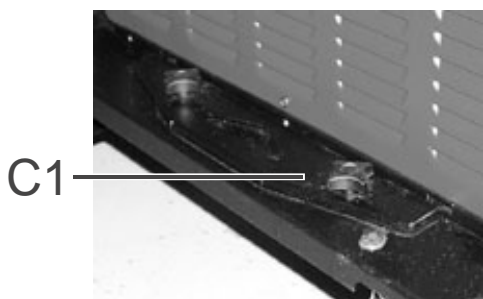
4.3 Assemblage des postes sur le chariot



Les combinaisons possibles de montage d'appareils et de modules (par ex. COOL 30 U20 ou MULTIVOLT 70-500) des différents chariots peuvent être consultées dans les tableaux du chap. 4.1.



Illust. 4/2



Illust. 4/3



Illust. 4/4

Monter des postes de soudage ou des modules

- Placer les pieds en caoutchouc dans les perforations prévues à cet effet. (par ex. COOL 30 U20 ou COOL 71 U40/41) Placer TRITON 260 ou COOL 30 U20 dans les perforations internes B1. Placer TRITON 400/500, SIRION 400/500 et PHOENIX 300/400/500 ou COOL 71 U40/41 et MULTIVOLT 70-500 dans les perforations externes A1.
- Enclencher la tôle de support C1 dans les niches prévues à cet effet au niveau de la torche (illust. 4/3) et la visser solidement à l'aide des poignées tournantes D1.
- Enclencher les plaques de fixation (illust. 4/4, E1) dans les niches prévues à cet effet au niveau de la poignée de la torche et les visser solidement à l'aide des poignées tournantes (illust. 4/4 et 4/5).

Monter les postes de soudage et les modules

- Placer le module avec les pieds en caoutchouc dans les perforations prévues à cet effet (illust. 4/2) COOL 30 U20 dans les perforations internes B1. Placer COOL 71 U40/41 ou MULTIVOLT 70-500 dans les perforations externes A1.
- Procéder à l'assemblage du poste sur le module à l'aide des fermetures à ressort qui s'y trouvent.
- Enclencher les plaques de fixation (illust. 4/4, E1) dans les niches prévues à cet effet au niveau de la poignée de la torche et les visser solidement à l'aide des poignées tournantes (illust. 4/4 et 4/7, B2).



Vérifier avant et après l'assemblage que les fermetures à ressort sont bien en place. Lors du transport, un module doit être monté avec le TROLLY 70-2 / 70-2 DF et deux modules avec le TROLLY 70-3 / 70-3 DF à côté du poste de soudage.

Des tôles de support spéciales en option sont respectivement nécessaires (plaques de fixation) lors du transport du TRITON 260 + COOL 30 U20 avec le chariot TROLLY 70-1 ou PHOENIX 300 avec le chariot TROLLY 70-1; 70-2 / 70-2 DF (+1 module) ou TROLLY 70-3 / 70-3 DF (+2 modules) (chap. 2.2 et chap. 4.1)

4 Mise en service

4.4 Monter les ensembles dévidoirs



En ce qui concerne les ensembles dévidoirs WELDON et PHOENIX DRIVE 4L, la cornière des tôles de support A2 doit être assemblée de telle façon qu'elle pointe vers le bas (illustr.4/7). Il existe sinon un risque d'écrasement lors de la rotation des ensembles dévidoirs.

En ce qui concerne les ensembles dévidoirs WELDON et PHOENIX DRIVE 4L, la cornière des tôles de support A2 doit être assemblée de telle façon qu'elle pointe vers le haut(illustr.4/9).

- Faire passer l'extrémité du faisceau de l'ensemble dévidoir à travers la décharge de traction (voir illustr. 4/7) et verrouiller en tournant vers la droite (voir également Illustr. 4/8)

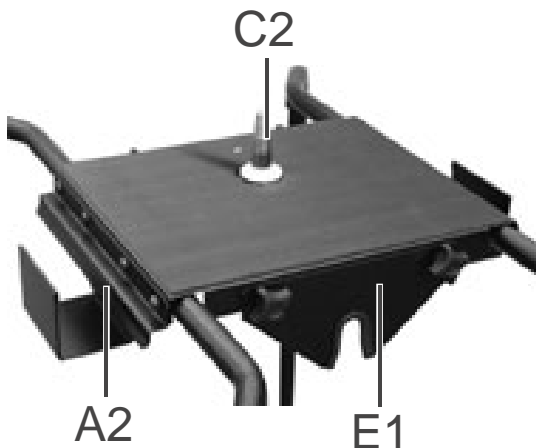


Illust. 4/5



Illust. 4/6

4.4.1 Monter le WELDON DRIVE 4L ou le PHOENIX DRIVE 4L



Illust. 4/7



Illust. 4/8

- L'ensemble dévidoir doit être monté sur le mandrin de fixation C2 à l'aide du support situé sur la tôle de fond (voir aussi illustr. 4/7 et 4/8).

4.4.2 Monter le WELDON DRIVE 4 ou le PHOENIX DRIVE 4



Illust. 4/9



Illust. 4/10

- L'ensemble dévidoir doit être placé sur la barre A2 prévue à cet effet (voir aussi illustr. 4/9 et 4/10)

4 Mise en service

4.5 Fixer et sécuriser les bouteilles de gaz

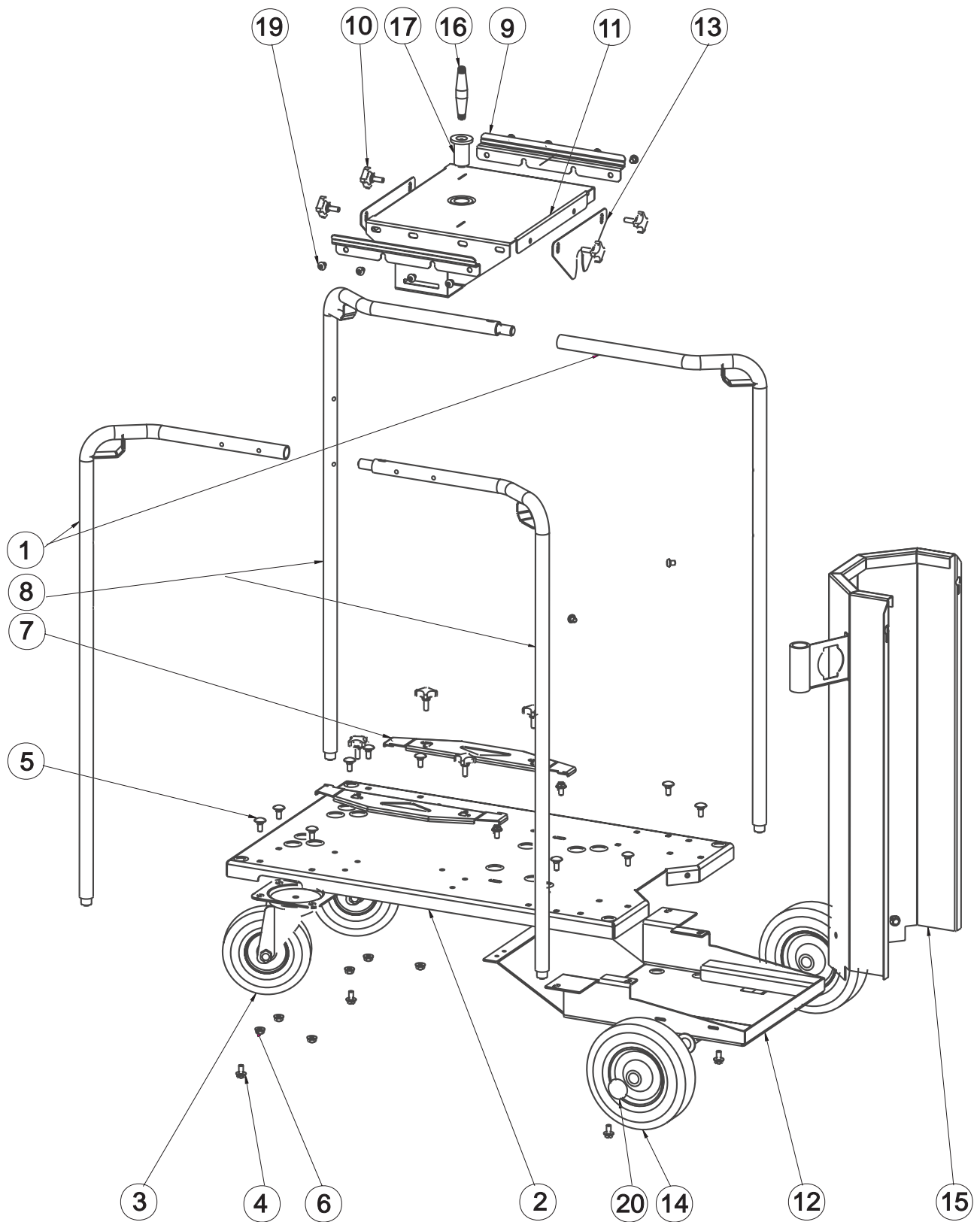
- Placer les bouteilles de gaz sur la plaque de support (chap. 2, J1)
- Consolider les bouteilles de gaz à l'aide des chaînes de fixation (chap. 2, K1)
- Il faut s'assurer que les chaînes de fixation sont bien ajustées sur les bouteilles de gaz.



Les grandes bouteilles de 50 l ayant une pression de 300 bars ne sont généralement pas tolérées.

	TROLLY 70-1	TROLLY 70-2	TROLLY 70-2 DF	TROLLY 70-3	TROLLY 70-3 DF
Bouteille de gaz 20L max. 2000bar	1x	1x	1x - 2x	1x	1x - 2x
Bouteille de gaz 20L max. 300bar	1x	1x	1x - 2x	1x	1x - 2x
Bouteille de gaz 50L max. 200bar	1x	1x	1x - 2x	1x	1x - 2x
Bouteille de gaz 50L max. 300bar	n'est généralement pas tolérée !				

5 Liste des pièces détachées



Illust.4/1 TROLLY 70-2

5 Liste des pièces détachées

Pos.	Pièce	Référence	Description	TROLLY 70-1	TROLLY 70-2	TROLLY 70-2 DF	TROLLY 70-3	TROLLY 70-3 DF
1	2	094-007608-00002	Raccord A bas	X				
1	2	094-007523-00005	Raccord A moyen		X	X		
1	2	094-007910-00000	Raccord A haut				X	X
2	1	094-007522-00002	Panneau de fond	X	X	X	X	X
3	2	094-000327-00000	Roue orientable	X	X	X	X	X
4	8	064-000562-00000	Denture verrouillée écrou à 6 pans M8x15	X	X	X	X	X
5	10	094-001125-00000	Vis de verrouillage M8X16	X	X	X	X	X
6	10	064-000560-00000	Écrou denture verrouillée M8	X	X	X	X	X
7	2	094-007524-00000	Machine tôle de support	X	X	X	X	X
8	2	094-007607-00002	Raccord B bas	X				
8	2	094-007519-00005	Raccord B moyen		X	X		
8	2	094-007911-00000	Raccord B haut				X	X
9	2	094-007598-00000	Tôle de support pour ensemble dévidoir 302	X	X	X	X	X
10	8	094-007573-00001	Poignée étoile	X	X	X	X	X
11	1	094-007520-00003	Plaque de support pour ensemble dévidoir	X	X	X	X	X
12	1	094-000141-00011	Fond de la bouteille	X	X		X	
12	1	094-007917-00000	Fond de la bouteille (semblable à illustr.)			X		X
13	2	094-007597-00001	Plaque de fixation standard	X	X	X	X	X
13	2	094-007606-00001	Plaque de fixation spéciale pour refroidisseur TRITON 260m	X				
13	2	094-008104-00000	Plaque de fixation pour PHOENIX 300	X	X			
14	2	094-000179-00000	Roue	X	X	X	X	X
15	1	094-007521-00004	Support de bouteille	X	X		X	
15	1	094-007918-00000	Support de bouteille (semblable à illustr.)			X		X
16	1	094-007483-00003	Mandrin	X	X	X	X	X
17	1	094-007371-00002	Fiche de mandrin	X	X	X	X	X
19	10	094-000724-00000	Écrou à six pans M8X10 zingué noir	X	X	X	X	X
20	2	094-000213-00000	Fixation de roue	X	X	X	X	X
sans illustr.	1	094-007600-00000	Découpe de caoutchouc	X	X	X	X	X
sans illustr.	1-2	094-000178-00000	Chaîne	X	X	X	X	X
sans illustr.	2	094-007941-00000	Conduit de raccordement			X		X
sans illustr.	2	094-007919-00000	Conduit de bouteille			X		X